

現場から課題を自ら発見し、解決するための農学
復興農学による原発被災地の農業再生



避難指示解除(2017.3.31)



溝口勝

東京大学
THE UNIVERSITY OF TOKYO



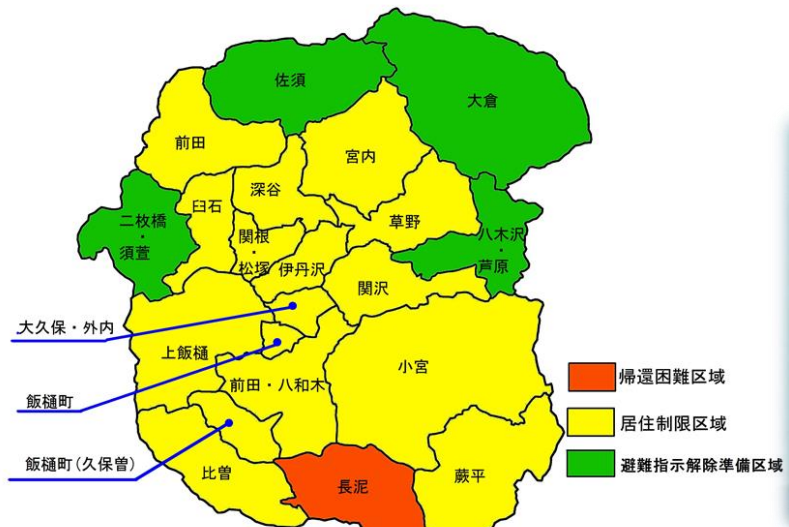
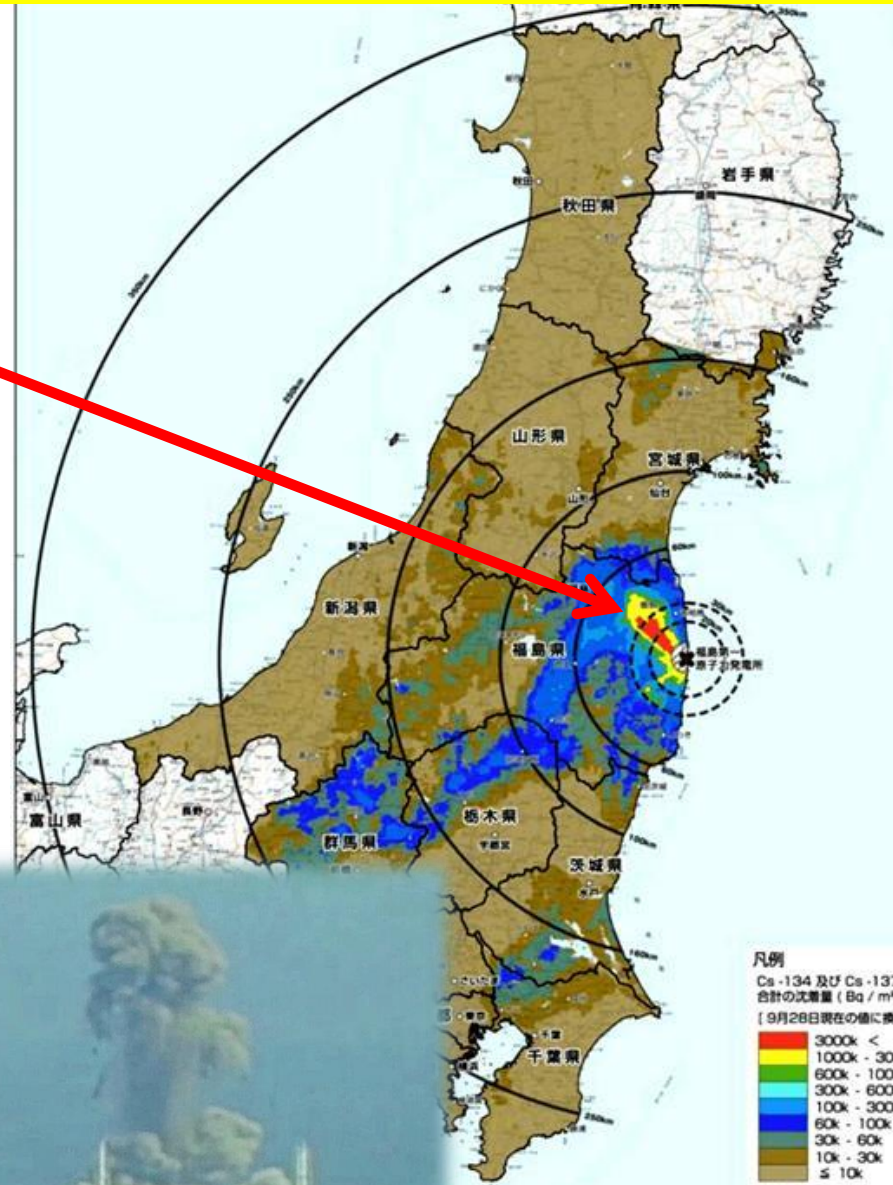
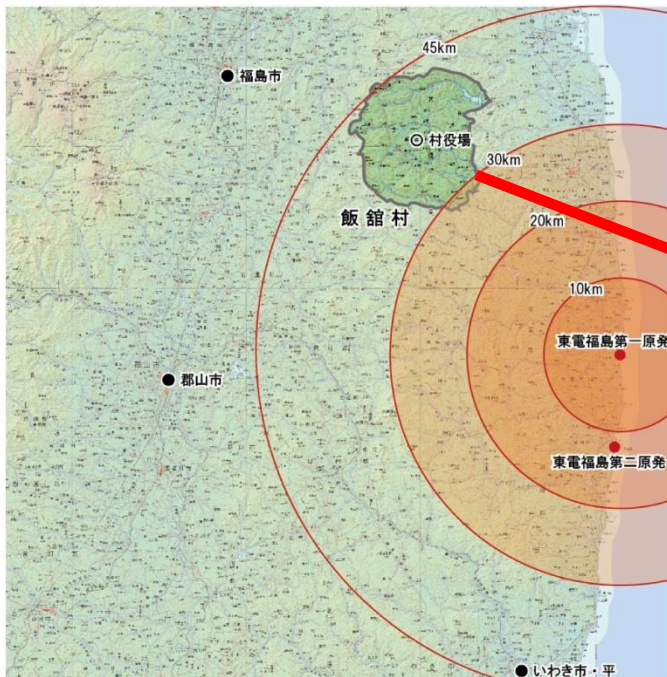
Dr.ドロえもん

大学院農学生命科学研究科
農学国際専攻 国際情報農学研究室

略歴（溝口勝）

- 1960 栃木県生まれ（農家の次男）
- 1982 東京大学農学部農業工学科卒業 自然児・運動バカ
- 1984 三重大学農学部助手（農業物理学） 土壌物理学・熱力学オタク
- 1990 米国パデュー大学客員助教授（Agronomy Dept.） SSSA—SSSJ
インターネットオタク
- 1995 三重大学生物資源学部助教授（農業物理学） シベリア
- 1999 東京大学助教授 大学院農学生命科学研究科（環境地水学） フィールド科学
- 2003 内閣府技官（参事官補佐）併任
- 2005 東京大学准教授 大学院農学生命科学研究科（国際情報農学） 役人道
- 2008 東京大学教授 大学院情報学環
- 2010 東京大学教授 大学院農学生命科学研究科（国際情報農学） 農業ICT
- 2011 東日本大震災・原発事故
現在に至る

原発被災地：飯舘村



<http://blog.goo.ne.jp/yampr7/e/3252e0611ebc1eabd36195ced8a2231>



(原発事故)



科学技術のあり方？

元内閣府技官
+ 農学部教授

- 農学と情報科学で風評被害をなくせるか？

- 農学栄えて農業減ぶ

– 横井時敬(1860-1927)

土に立つ者は倒れず、
土に生きる者は飢えず、
土を護る者は滅びず

どんなに恐ろしい
武器を持っていても
たくさんのかわいそ
うなロボットをあや
つっていても
土からはなれては
生きていけないのよ！



「天空の城ラピュタ」
シータの名セリフ
(宮崎駿, 1986)

- いま農学部は何をすべきか？

- 稲のことは稲に聞け、農業のことは農民に聞け

原発事故直後、いかに行動したか (溝口の場合)

2011.3.11 東日本大震災

- (2011.3.15) 東大福島復興農業工学会議の仮設立
- (2011.5.30) 粘土表面の放射性セシウムセミナー
- (2011.6.7) 簡易空間線量計プロジェクト協力
- (2011.6.11) 土壌水分センサー講習会
- (2011.6.20) ボランティア未来農水と土サポート
- (2011.6.25) 飯舘村初踏査
- (2011.7.10) 中山間地セミナー:飯舘村の『土』は今
- (2011.7.29) 震災復興への処方箋セミナー (駒場生対象)
一農業工学でできること一
- (2011.8.30) Fukushima再生の会との出会い
- (2011.9.4) 東大福島復興農業工学会議現地調査

How do we act
for the afflicted area
after Fukushima nuclear accident?
The respective trajectories of experts and sufferers

原発事故後、
いかに行動したか
専門家と被災者の軌跡

中山間地域フォーラム5周年記念シンポジウム

『早期帰村』実現の課題ー福島県飯舘村』

【テーマ】 『早期帰村』実現の課題ー福島県飯舘村』
【日時】 2011年7月10日(日)14時~17時30分
【会場】 東京大学弥生講堂一条ホール

【プログラム】

現地報告1.「飯舘村は訴える」菅野典雄氏(福島県飯舘村村長)
現地報告2.「飯舘村の『土』は今」溝口 勝氏(東京大学教授)



原発事故後の活動

農地除染法の開発と農業再生

- (2012.1.8) 凍土剥ぎ取り法
- (2012.4.1) 田車による泥水掃き出し法
- (2012.10.6) 東大農学部 of 学生見学会
- (2012.12.1) まいでい工法(汚染土埋設法)
- (2013.5.15) 泥水強制排水法
- (2013.5) 林地の土壤中Cs分布の調査
- (2013.6.6) 水田における湛水実験
- (2015.6.26) 除染後農地土壌の排水性調査
- (2016.5.15) 森林小河川のCs流出モニタリング
- (2016.6.24) イグネ除染実験(汚染土埋設法)
- (2017.3.21) 飯館花壇
- (2017.3.31) 避難指示解除
- (2018.3.5) 飯館村と東大と連携協定
- (2018.5.1) 純米酒「不死鳥の如く」誕生
- (2019.6) カンヌ・ライオンズにノミネート
- (2019.8) 東大むら塾がソバ栽培

各項目の内容や写真については下記URLからご覧ください。

<http://www.iai.ga.a.u-tokyo.ac.jp/mizo/edrp/fukushima/201017.html>



基礎学に立脚した現場主義

復興農学

凍土剥ぎ取り法による農地除染
(2012年1月)



飯舘村の水田土壌調査
(2012年2月)

飯舘村での東大農学部 (農学生命科学研究科) の活動



生きる。ともに

東京大学
東日本大震災における
救援・復興支援活動レポート

福島復興農業工学会議 (土壌汚染の農業工学的研究)

東大農学部有志が
現地調査活動を開始
(2011年6月)

飯舘村 ⇒ 東大農学部
研究調査活動への協力要請
(2012年9月)

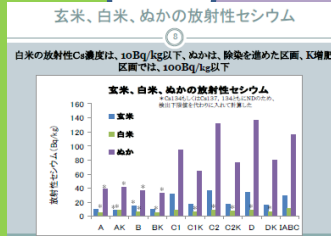


東大農学部の学生見学会(2012.10.6)

飯舘村—NPO法人—東大農の連携



農業委員会



農学生命科学研究科
(農学部)

RI施設



若者の力、シニアの経験を世界の被災地「ふくしま」へ

ふくしま再生の会

福島復興農業工学会議

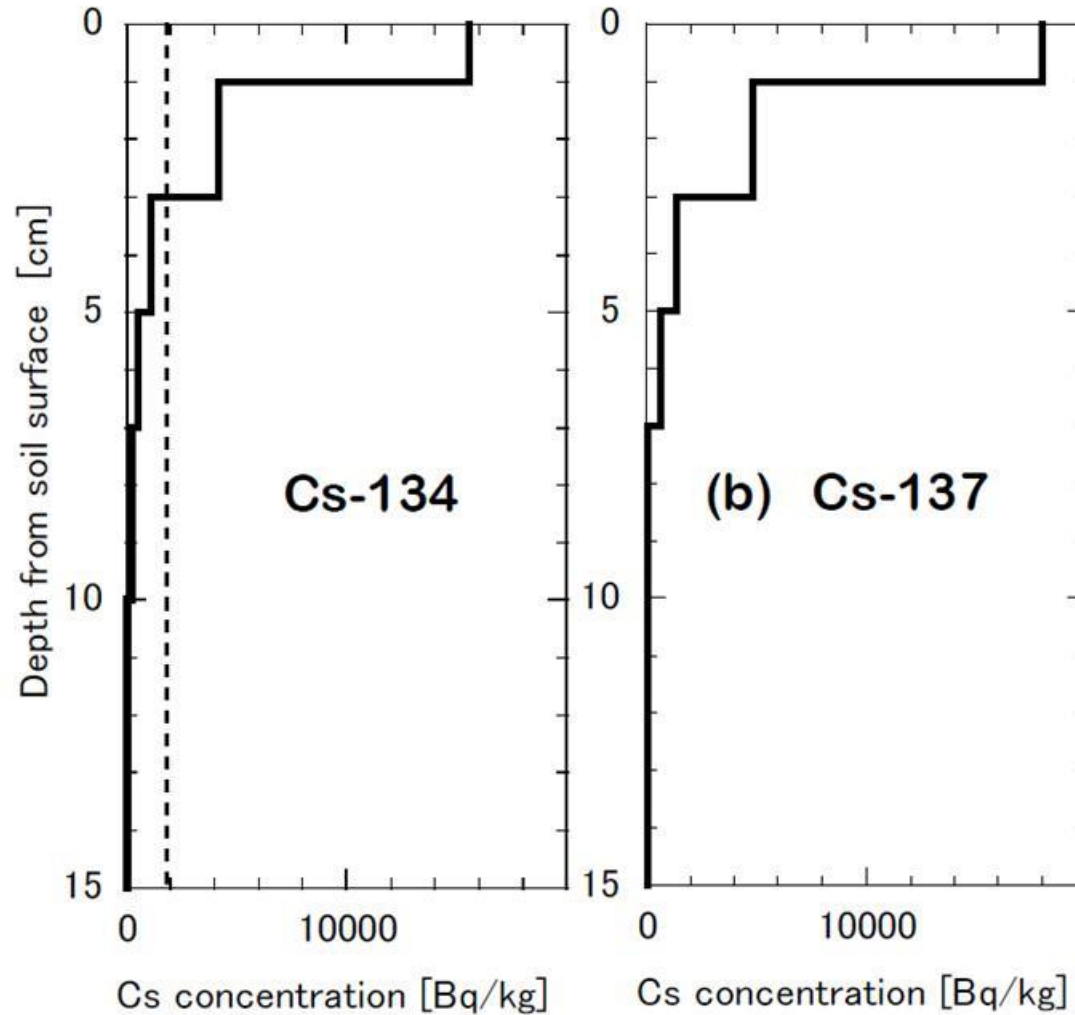
サークル
までい



村民との信頼関係

放射性セシウムの濃度(2011.5.24)

実線:不耕起水田, 破線:耕起水田

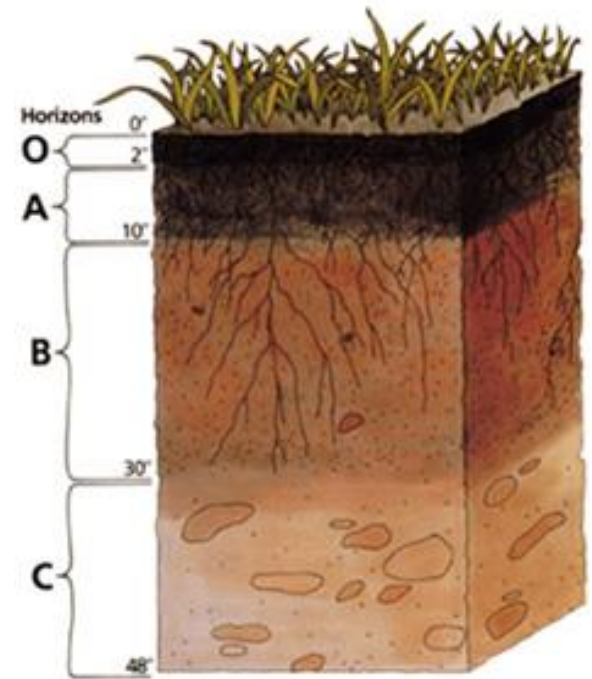


塩沢ら:福島県の水田土壌における放射性セシウムの深度別濃度と移流速度,
RADIOISOTOPES誌, 8月号, 2011より引用

土壌とは？

土壌学（大学3年生）

- 土は何でできているのか？
 - 土粒子、水、空気
- 土粒子の分類
 - 大きさを分類される
 - 砂、シルト、粘土
- 粘土の性質
 - 水に沈みにくい
 - 水を含むとドロドロ
 - 乾くとカチカチ



ペットボトルの土粒子沈降実験

交換性陽イオン

周期表: 化学 (高校生)

1 H 1.0079																	18 He 4.0026
3 Li 6.941	4 Be 9.0122											5 B 10.811	6 C 12.011	7 N 14.007	8 O 15.999	9 F 18.998	10 Ne 20.180
11 Na 22.990	12 Mg 24.305	3	4	5	6	7	8	9	10	11	12	13 Al 26.982	14 Si 28.086	15 P 30.974	16 S 32.065	17 Cl 35.453	18 Ar 39.948
19 K 39.098	20 Ca 40.078	21 Sc 44.956	22 Ti 47.867	23 V 50.942	24 Cr 51.996	25 Mn 54.938	26 Fe 55.845	27 Co 58.933	28 Ni 58.693	29 Cu 63.546	30 Zn 65.409	31 Ga 69.723	32 Ge 72.64	33 As 74.922	34 Se 78.96	35 Br 79.904	36 Kr 83.798
37 Rb 85.468	38 Sr 87.62	39 Y 88.906	40 Zr 91.224	41 Nb 92.906	42 Mo 95.94	43 Tc (98)	44 Ru 101.07	45 Rh 102.91	46 Pd 106.42	47 Ag 107.87	48 Cd 112.41	49 In 114.82	50 Sn 118.71	51 Sb 121.76	52 Te 127.60	53 I 126.90	54 Xe 131.29
55 Cs 132.91	56 Ba 137.33	57-71 *	72 Hf 178.49	73 Ta 180.95	74 W 183.84	75 Re 186.21	76 Os 190.23	77 Ir 192.22	78 Pt 195.08	79 Au 196.97	80 Hg 200.59	81 Tl 204.38	82 Pb 207.2	83 Bi 208.98	84 Po (209)	85 At (210)	86 Rn (222)
87 Fr (223)	88 Ra (226)	89-103 #	104 Rf (261)	105 Db (262)	106 Sg (266)	107 Bh (264)	108 Hs (277)	109 Mt (268)	110 Ds (281)	111 Rg (272)	112 Uub (285)	113 Uut (284)	114 Uuq (289)	115 Uup (288)	116 Uuh (291)		118 Uuo (294)

* Lanthanide series

57 La 138.91	58 Ce 140.12	59 Pr 140.91	60 Nd 144.24	61 Pm (145)	62 Sm 150.36	63 Eu 151.96	64 Gd 157.25	65 Tb 158.93	66 Dy 162.50	67 Ho 164.93	68 Er 167.26	69 Tm 168.93	70 Yb 173.04	71 Lu 174.97
---------------------------	---------------------------	---------------------------	---------------------------	--------------------------	---------------------------	---------------------------	---------------------------	---------------------------	---------------------------	---------------------------	---------------------------	---------------------------	---------------------------	---------------------------

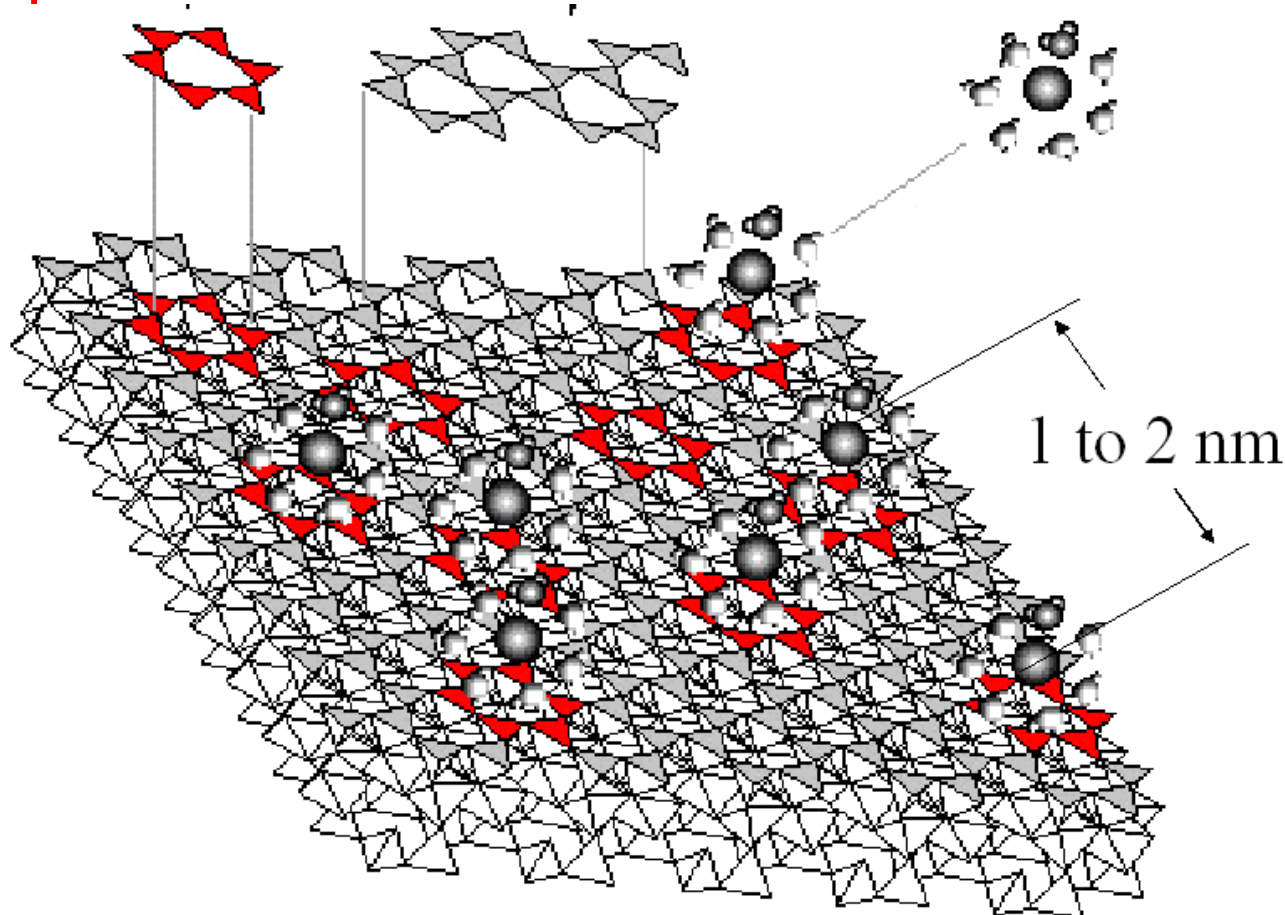
Actinide series

89 Ac (227)	90 Th 232.04	91 Pa 231.04	92 U 238.03	93 Np (237)	94 Pu (244)	95 Am (243)	96 Cm (247)	97 Bk (247)	98 Cf (251)	99 Es (252)	100 Fm (257)	101 Md (258)	102 No (259)	103 Lr (262)
--------------------------	---------------------------	---------------------------	--------------------------	--------------------------	--------------------------	--------------------------	--------------------------	--------------------------	--------------------------	--------------------------	---------------------------	---------------------------	---------------------------	---------------------------

放射性セシウムは粘土表面の穴に 落ちている！

土壌化学・粘土鉱物学
(大学院修士)

Hydrophilic Sites



「粘土表面の放射性セシウムの吸着
特性とその挙動」の資料より抜粋

by Prof. C.T Johnston @Purdue Univ.

農地の除染法

農林水産省

農地除染対策の技術書概要 【調査・設計編、施工編】

平成24年8月



表土削り取り



水による土壌攪拌・除去



反転耕

飯舘村の除染土

8000Bq/kgの除染土を長泥地区に埋める実験を実施中



2015年5月

<https://www.facebook.com/FukushimaSaisei/videos/1054291244592879/>

農家自身でできる 農地除染法の開発

飯舘村小宮地区での田植え風景
2013.5.26



飯舘村小宮地区での稲刈風景
2013.10.6



板状で剥ぎ取られた凍土(2012年1月8日)

あれっ、先生じゃないですか！



[動画](#)

地表面からの放射線量(コリメータ付)が1.28 μ Sv/hから0.16 μ Sv/hに低下

凍る水田 除染一気

福島・飯館

河北新報
(2012.1.17)

東京新聞
(2012.1.19)

福島県飯館村佐須地区で「堀村」に向けた山林除染などの活動に取り組む住民と研究者のグループが14日、セシウムを含む水田の表土を凍ったままはがし、埋める実験を行った。土中のセシウムの90%は地表5cm以内にあるとされ、「冬の寒さを生かし、一気に水田除染を行える合理的な方法」とグループは話している。

住民と研究者グループ実験

菅野さんは「机上の発想と違い、村の実情に合せて莫大（ばくだい）な金も掛からない方法だ。

都市と地方の認識のずれ

報道は信用できるのか？
自分の目で確かめる！

このグループは、伊達市内に避難中の農業菅野宗夫さん(60)＝村農業委員会会長＝と、東京、つくば市などの研究者、医師らの「ふくしま再生の会」(150人)。

土壌学の専門家、溝口勝東京大大学院農学生命科学研究科教授が実験を提案。冬は表土が凍る高冷地の村の環境と、セシウムの性質に着目した。実験では、菅野さんの自宅近くの田んぼを使い、深さ5、10cmまで凍った土をパワーショベルではがし、田の端に掘った同1・3mの穴に埋めた。

はがされた土は、長さ40cmほどの大ききの固まりになり、セシウムを封じ込めたまま崩すことなく処理できる。仮置き場とする穴には、ダムの水漏れ防止工事などに用いられる特殊なマットを敷き、土を密

寒さ生かした「表土はぎ取り式」



田んぼの凍った土をはぎ取って埋める溝口教授らの実験
＝福島県飯館村佐須地区

処理も効率的に

閉して覆土をする。マツラ、二石二鳥の効果があトは土から地中への水の浸透を防ぎ、また内部にセシウムをよく吸収するベントナイトという土の層を挟んであることか

削除

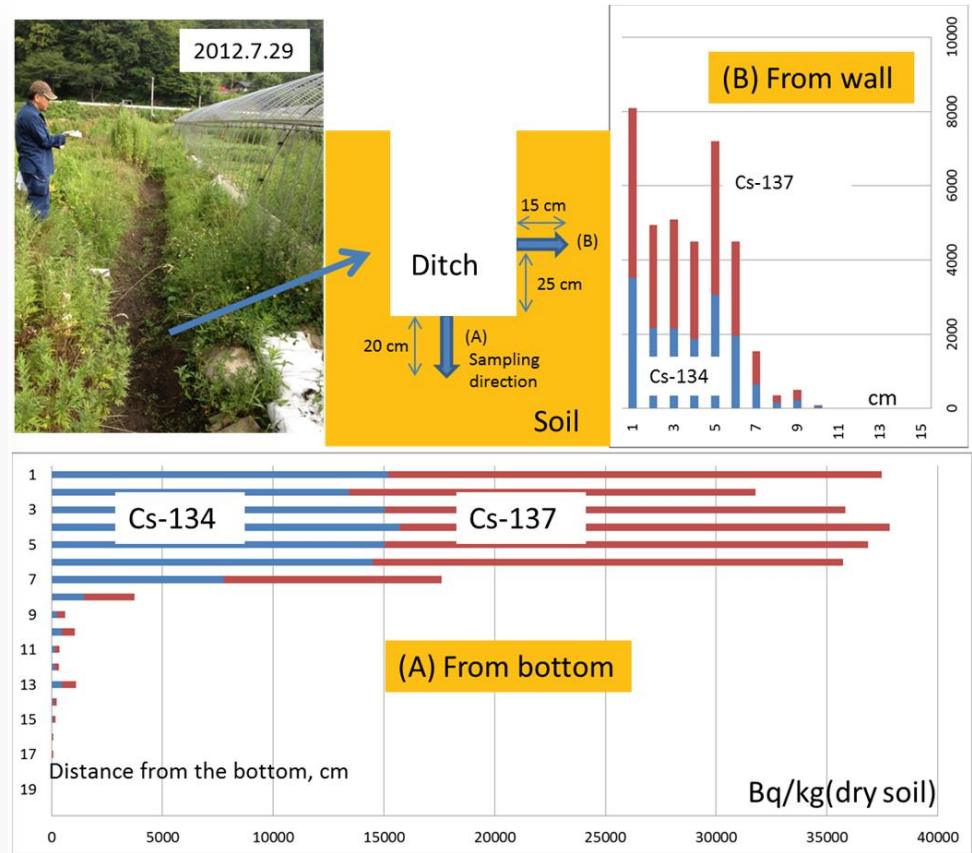
効果を確認されたら、一日も早く国の事業化を提案し、堀村の希望に「つなげたい」と話している。

田車による除染実験 (2012年4月)



除染土壌の処理実験

土壌物理学（専門課程：大学3年生～）



洗い流した泥水を溝に蓄積しておき、干上がった後に溝の底と側面の土壌をサンプリングして深度別に放射能測定した結果。

セシウムは土の中に浸みこまない。

土の濾過機能

YouTube

検索

ランキング | 映画

土壌物理学 (専門課程: 大学3年生~)

編集 動画加工ツール 音声 アノテーション

砂による泥水の濾過/Filtration of muddy water using sand

Monitor Field チャンネル登録 10本の動画



(動画)
泥水がきれいになっていく様子

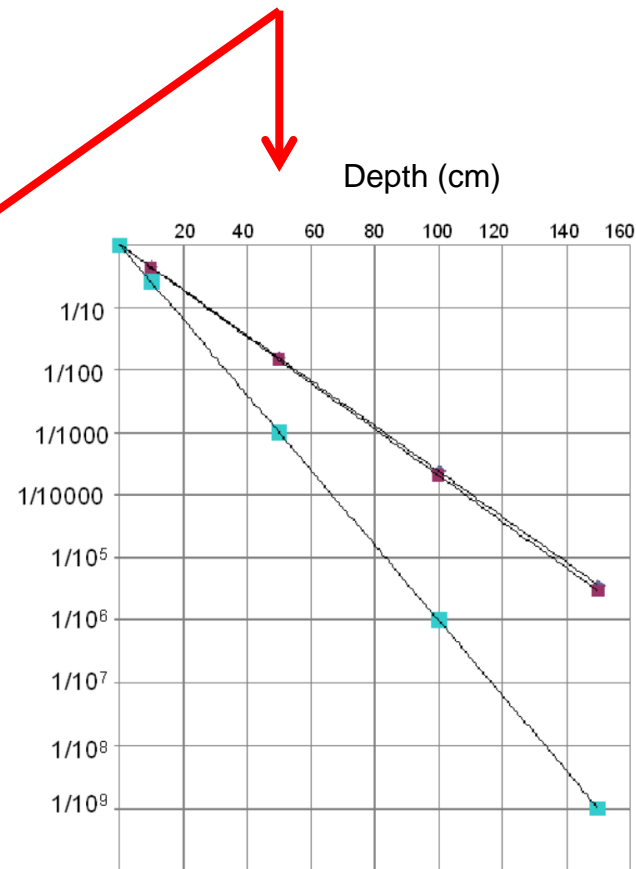
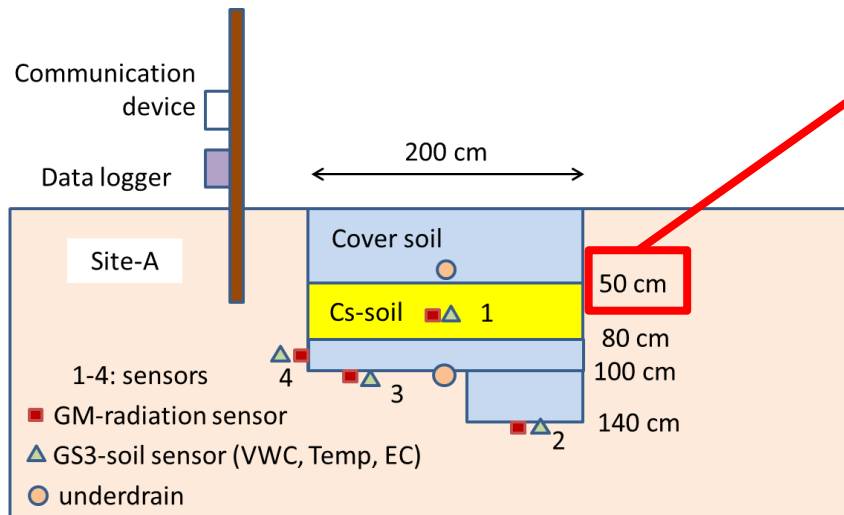
泥水は砂の層を通るだけで透明になって出てくる。放射性セシウムのほとんどは粘土粒子に強く吸着(固定)されているので、セシウムだけが水中に溶け出すことはない。

農地の下の土はこの実験の砂の層よりも厚い上に、砂よりも細かい粒子で構成されていることが多いので、放射性セシウムを固定した粘土はそれらの粒子の間に次々に捕捉される。

汚染土は素掘りの穴に埋めれば良い

土壌物理学（専門課程：大学院～）
かなり特殊な場合

50cmの深さに埋めれば放射線量は1/100 ~ 1/1000 になる



宮崎(2012)より引用

までい工法(実践)



汚染土の埋設

よいとまけ(土の締固め)

2012.12.1

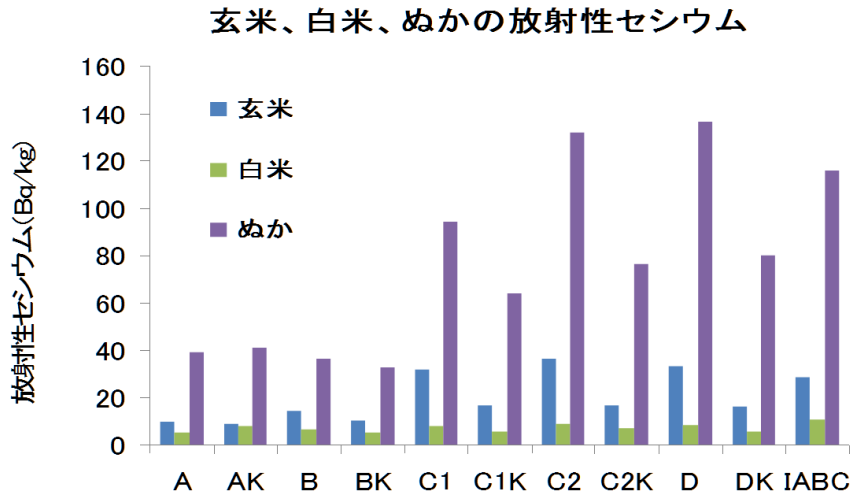
イネの作付実験 (H24～)

作物学・農学(大学3年生)

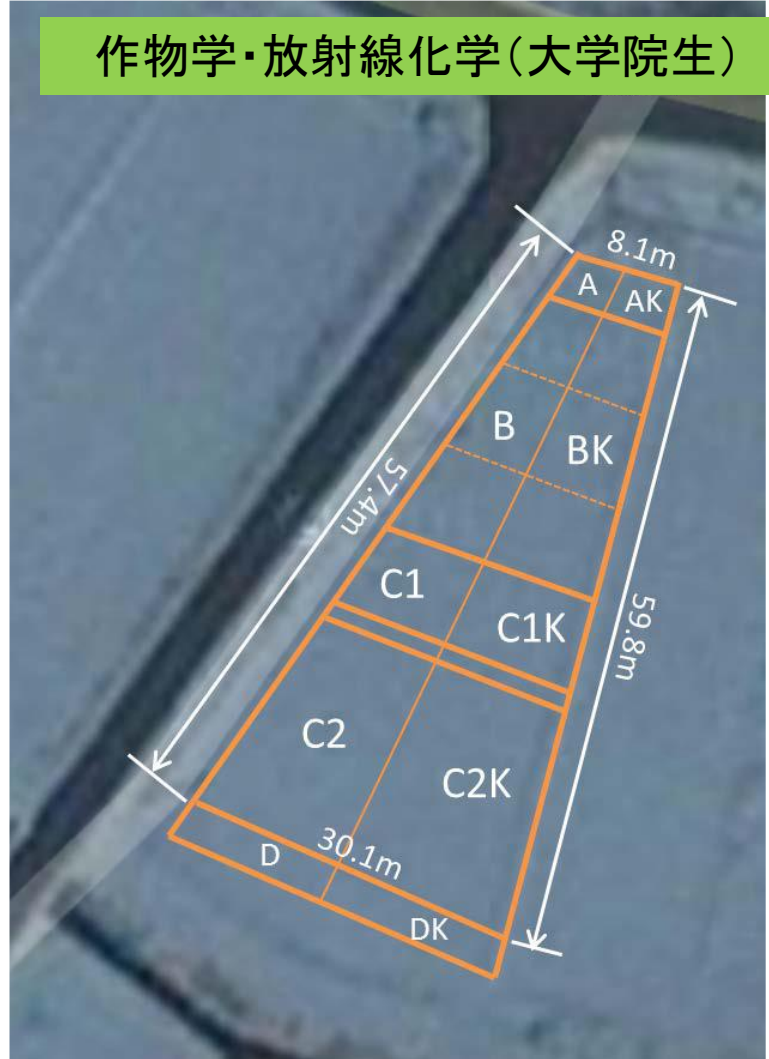


イネの栽培試験 (H24年度)

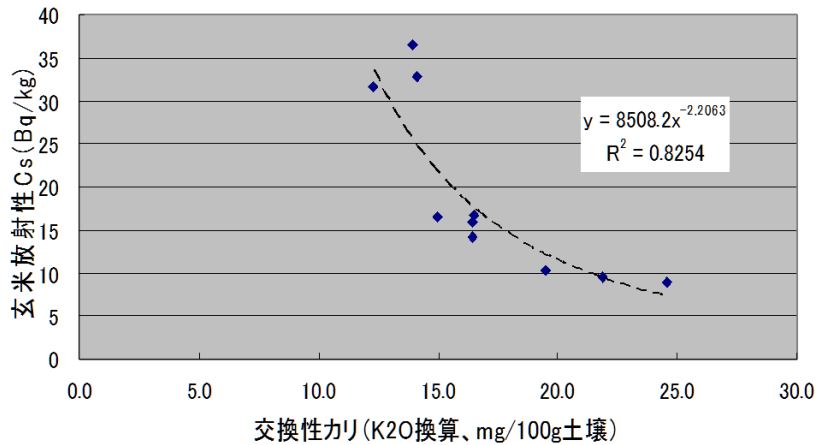
作物学・放射線化学(大学院生)



白米の放射性セシウム濃度は、すべて10Bq/kg以下



土壌の交換性K(K2O)と玄米の放射性Cs濃度



交換性カリ(K2O)を20mg/100g乾燥土壌以上に保つ

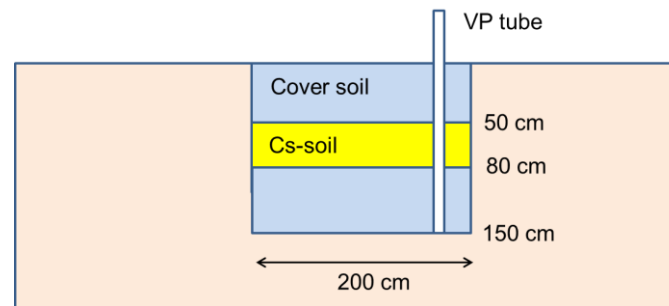
私の研究を整理するならばここからの話を利用してください

埋設汚染土は安全なのか？

農場実習(大学3年生)

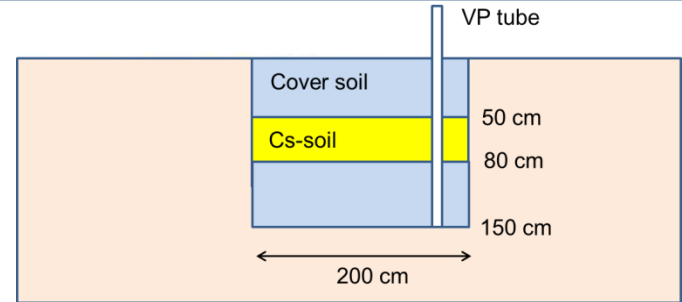
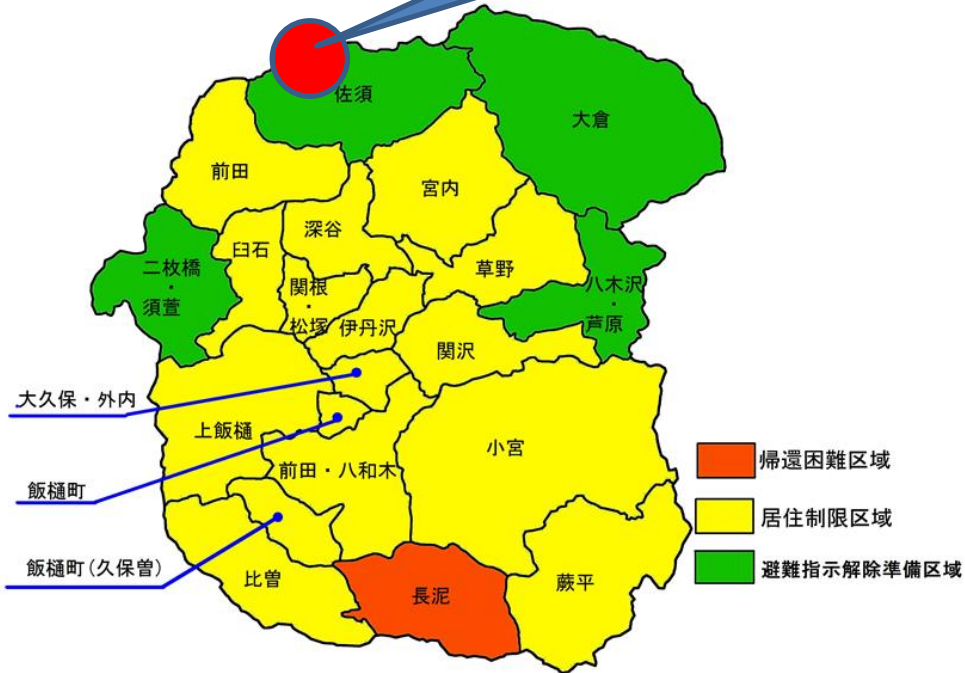


NPOによる田植え(2014.6.1)



方法

2013年度 福島県飯舘村佐須滑の水田 (約8m × 16m)

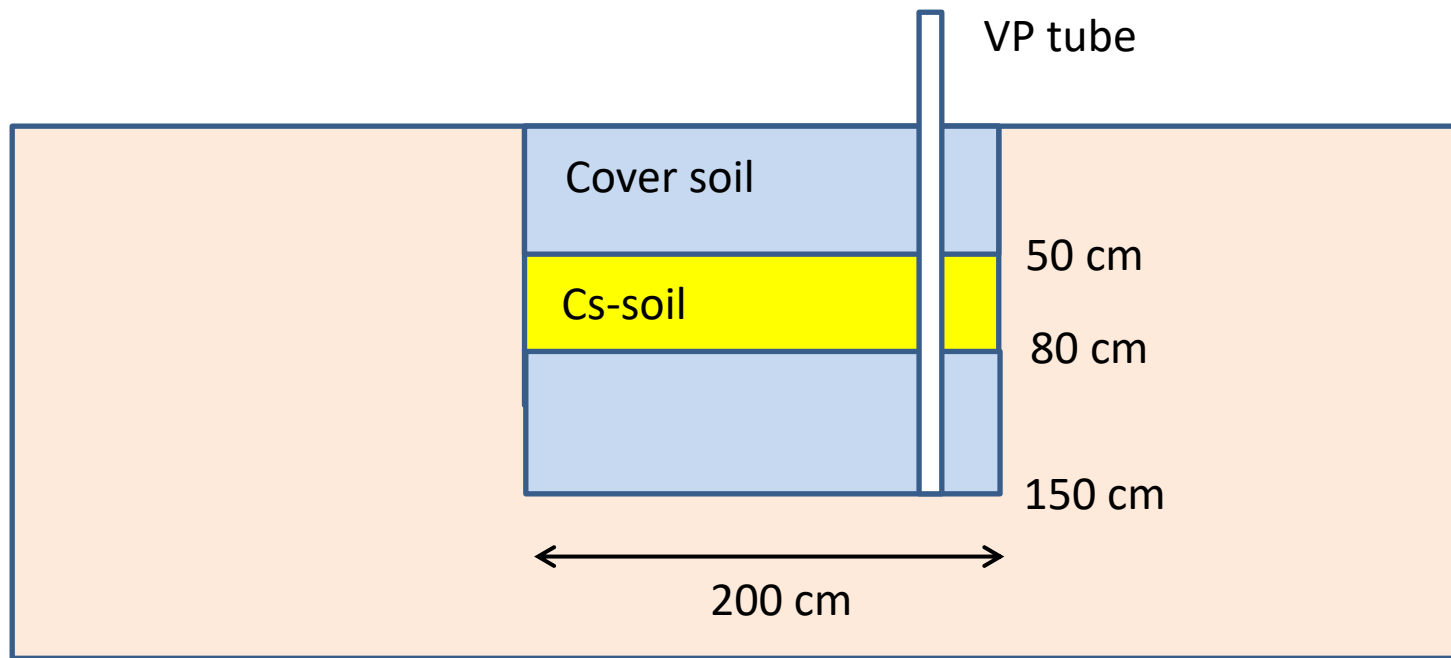


までい工法による汚染土の埋設
2014.5.18

汚染表土埋設
・水田の中央に帯状
(幅2m, 長さ16m, 深さ50-80cm)
・非汚染土で覆土

方法

配置図



- ・帯状(幅2m,長さ16m,深さ50-80cm)に汚染表土を埋設(2012年12月)
- ・埋設汚染土の周囲に放射線・地下水位・土壌センサを埋設

放射線測定器（長尺くん）

土壌物理学・放射線科学(大学院生～)

- 土壌くんの兄弟（姉妹？）
 - 観測孔内の放射線を簡便に測定する測定器
- 土壌くん
 - GM管を1cmの鉛板で挟んで水平に4本配置
 - 深さ8cmの土壌放射線量を2cm間隔で測定
 - 測定時間 3分
- 長尺くん
 - GM管を鉛板なしで鉛直に10本配置
 - 深さ1mの放射線量を10cm間隔で測定
 - 測定時間 3分



埋設

2014/5/18

測定

15/3/21

16/3/20

16/11/6

17/3/12

17/12/9

18/3/11

19/3/10

20/3/11



溝口勝 @msrmz · 2017年3月12日

返信先: @msrmzさん

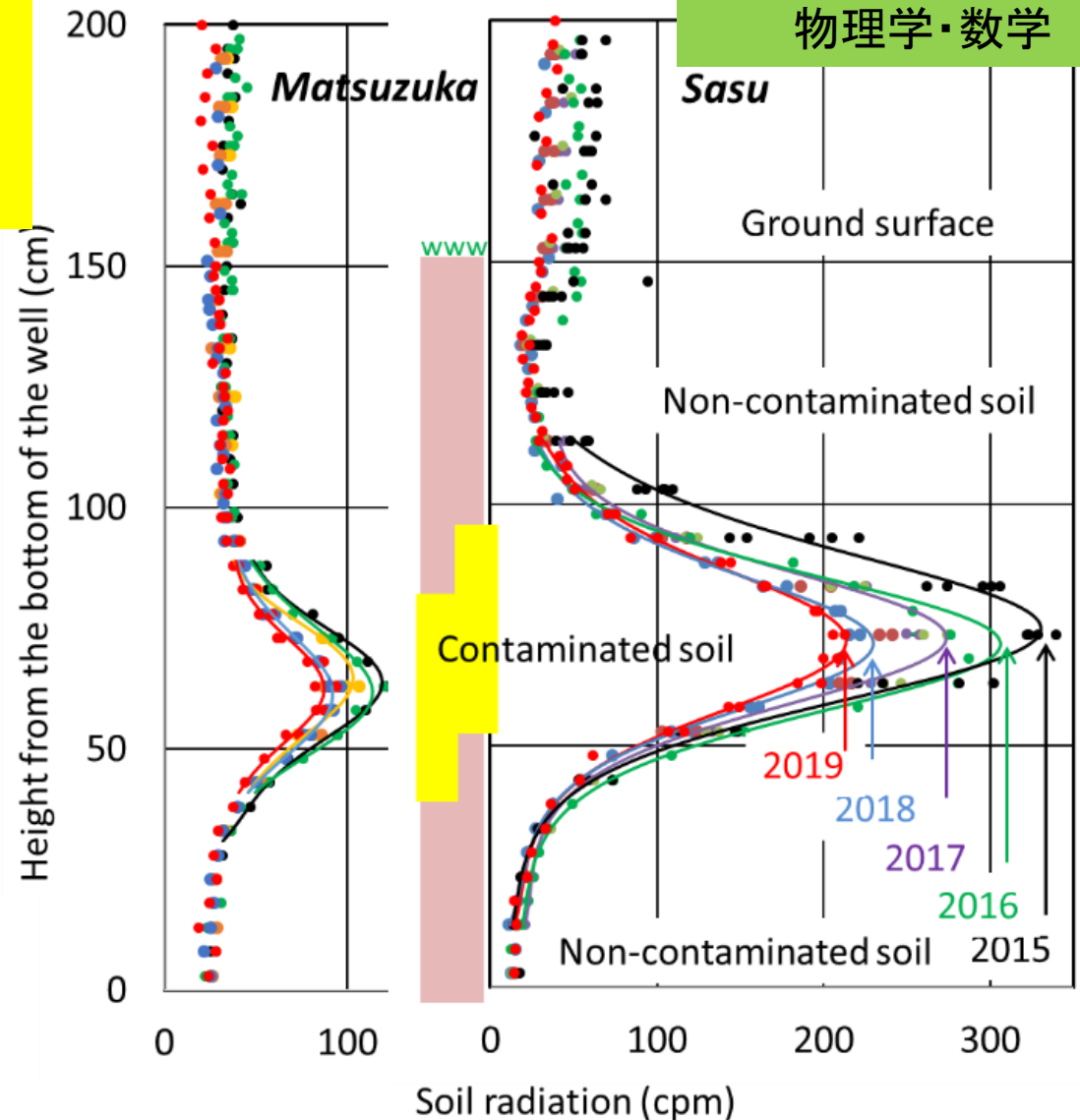
松塚の猛史さんの田んぼで測定。長尺くんを固定する新兵器の三脚を作って投入。



結果：埋設汚染土の放射線量

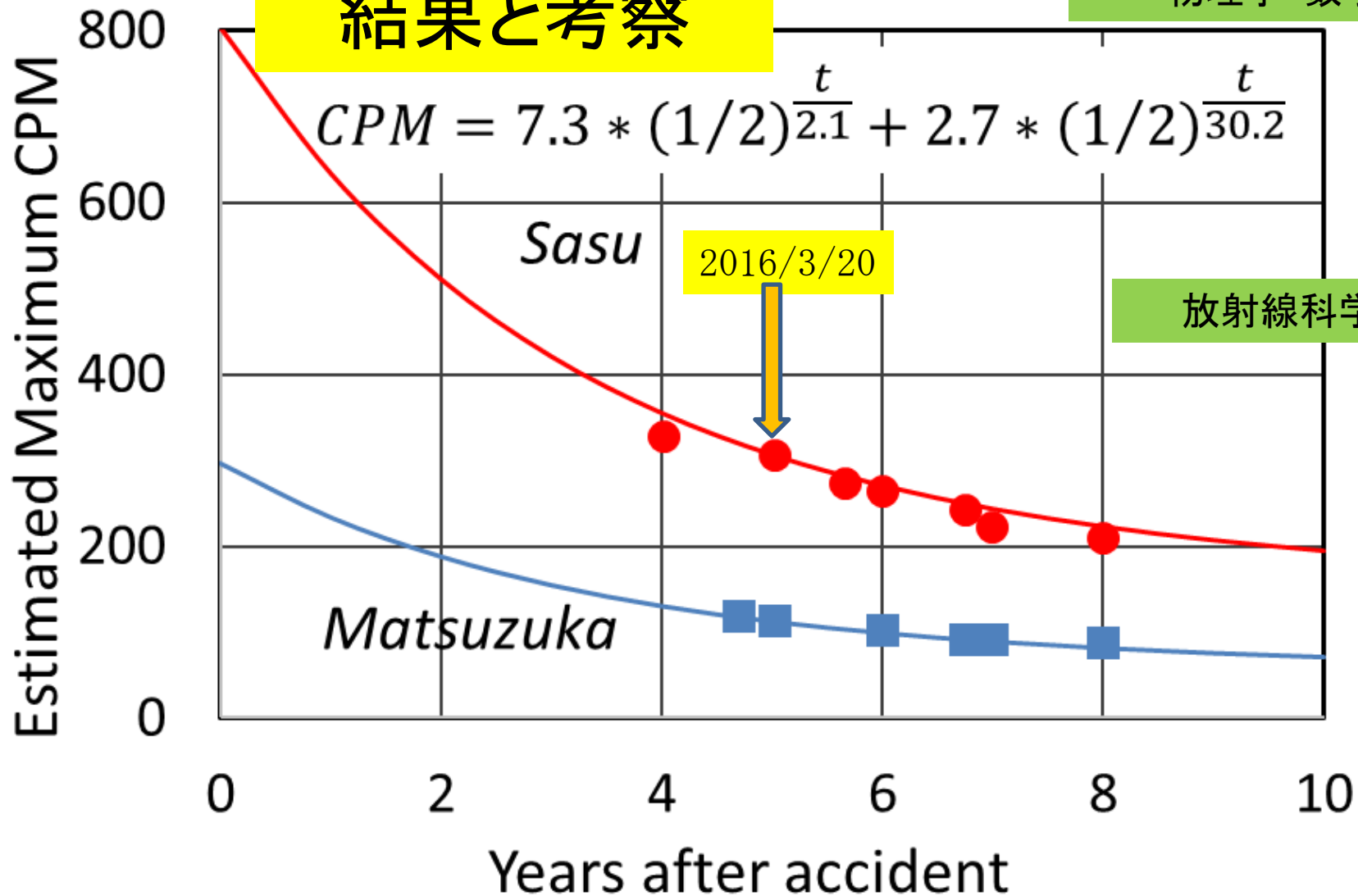


汚染土の埋設(2014.5.18)



- セシウムは4年間土壌中でほとんど移動していない
- 土壌放射線量は理論通りに自然減衰している

結果と考察



- ①原発事故直後に放出されたCs134とCs137の比率を1:1
- ②半減期を2.1年 (Cs137), 30.2年 (Cs137)
- ③Cs134とCs137の放射線量に与える影響の割合を7.3:2.7と仮定

結論

- Csは土壌中でほとんど移動しない
- 土壌放射線量は理論通りに自然減衰している



その意義

- ・飯舘村: 大量の汚染土が優良農地に山積みになっている
→長泥地区への埋設計画
- ・汚染土埋設法: 簡単で実用的
- ・本研究: 埋設処理の設計や埋設後の管理に関して技術的な指針を提供する.

気分転換タイム

- 5-6人のグループに分かれる
- パワポにまとめる
- グループごとに発表



2018年12月25日
食の安全研究センター
サイエンスカフェより

農地汚染と除染法の原理を理解する

1. 下記のページを読む (15')
 - [聞いてみよう！あなたの知らない“土の世界”-放射性セシウムとの関係-](#)
2. グループディスカッション (15')
 - 論点の共有
 - 質問をまとめる
3. 発表 & 質疑

現在の活動

- 農業を再生する 農学
 - [安全な農畜産物生産を支援するICT 営農管理システムの開発](#)
 - 生産者と消費者をつなぐ
 - 堆肥による土壌肥沃土の回復
- 風評被害を払拭する 社会学・情報学
 - 飯舘村における農業再生と風評被害払拭のための教育研究プログラム
- 研究者間をつなぐ 政治学？
 - 福島復興知アライアンス: <https://utfca.ric.u-tokyo.ac.jp/>
- 都市と農村の交流を進める 農村計画学
 - 農泊事業: <http://nouhaku.karhu-dev.com/>
 - 飯舘村佐須行政区地域活性化協議会 / 認定NPO法人ふくしま再生の会

除染後の農業をどう再生するか(2014～)

- 客土後の農地再生

農業土木学

- 土地改良後に農地の肥沃度が失われるのは当然
- 改良技術によって農地を再生してきた
- 農家のやる気維持が問題



- 担い手は日本農業の共通問題

農業経済学

- やる気のある農家にとってはこれからの農業は面白い
- **新しい日本型農業**を飯舘から始めるチャンス



- 現状で農家は戻ってくるのか？

農学全般

- 農業を応援する仕組みが重要
- 企業や新規農業者を呼び込む工夫

安全な農畜産物生産を支援するICT営農管理システムの開発

農業情報学

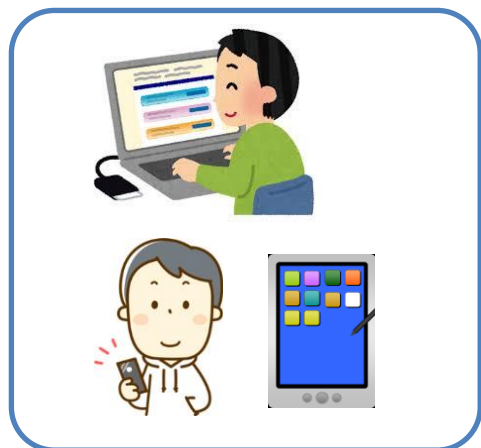
避難先



通勤農業



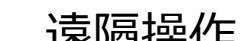
飯舘村など



モニタリング



遠隔操作



監視



生育



放射能



電柵

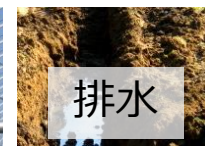
制御



濁水



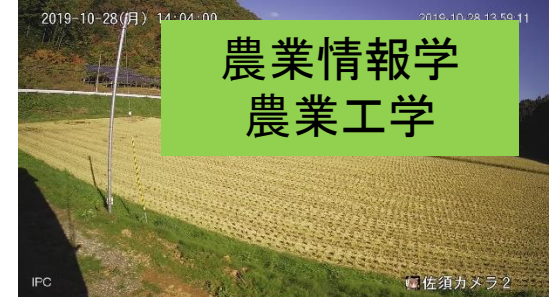
温度



排水

1. 農地で動くタフなデバイスと
2. 農家が望むシステムを
3. 安く提供する

酒米水田用水の遠隔操作(2018～)



1. 水門設置



2. WiFiカメラ



3. 水門操作

飯館の日本酒で世界制覇

醸造学

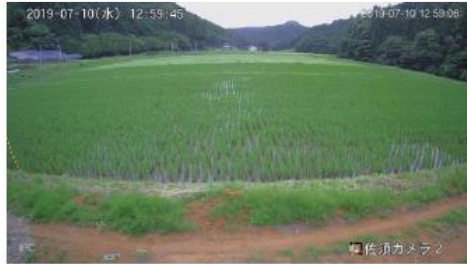
純米酒「復興」

虎捕山の麓から 飯館再生のために
スマート農業のテクノロジーで育てた酒米から純米酒が誕生しました

生酒



火入れ

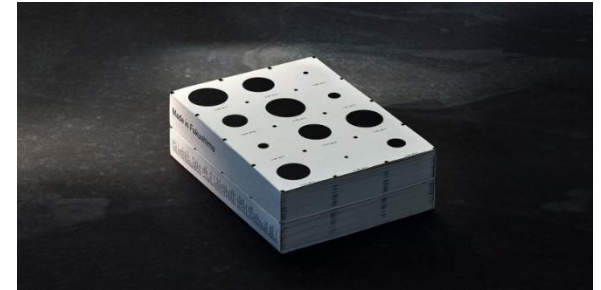


フィールド WiFi カメラによる酒米水田の監視



遠隔操作で水管理するための自動水門

カンヌ作品



2019/6/19



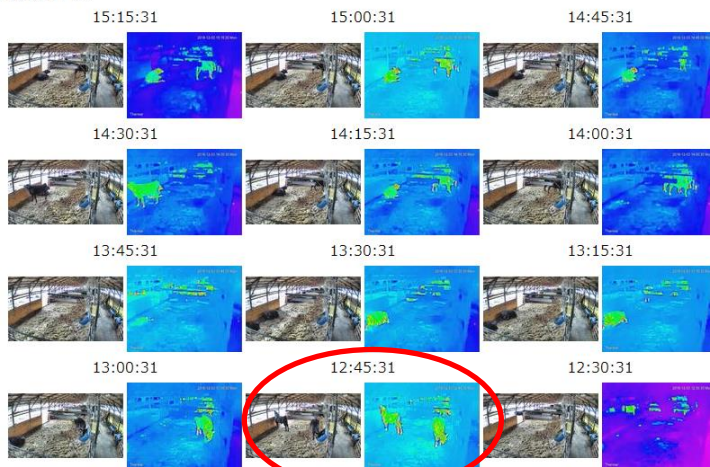
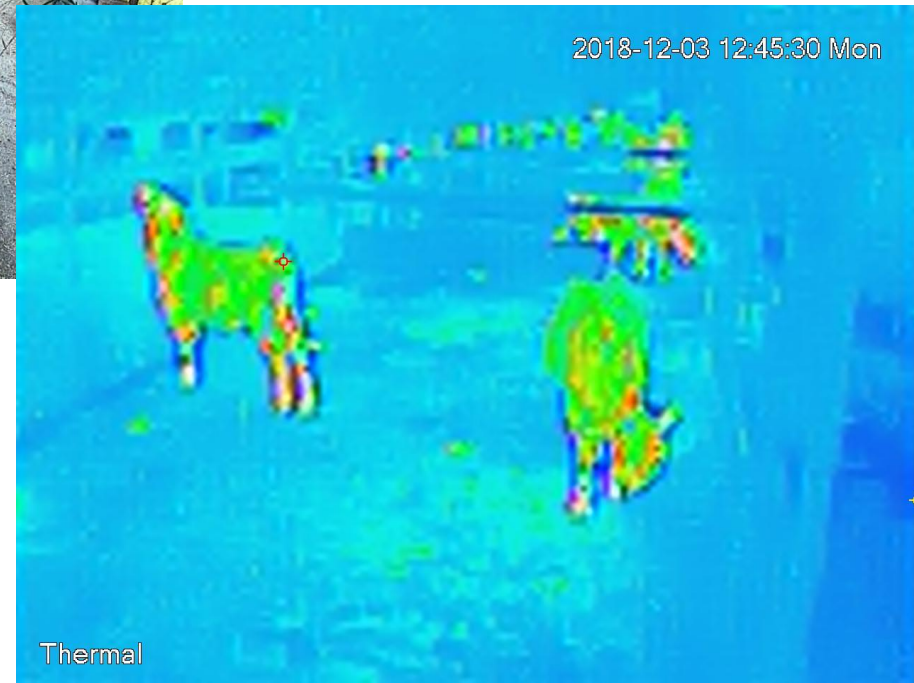
提案(2012), 実現(2018~)

和牛(飯舘牛)モニタリング (2018~)

飯舘村農業再生のシンボル

畜産学
情報工学

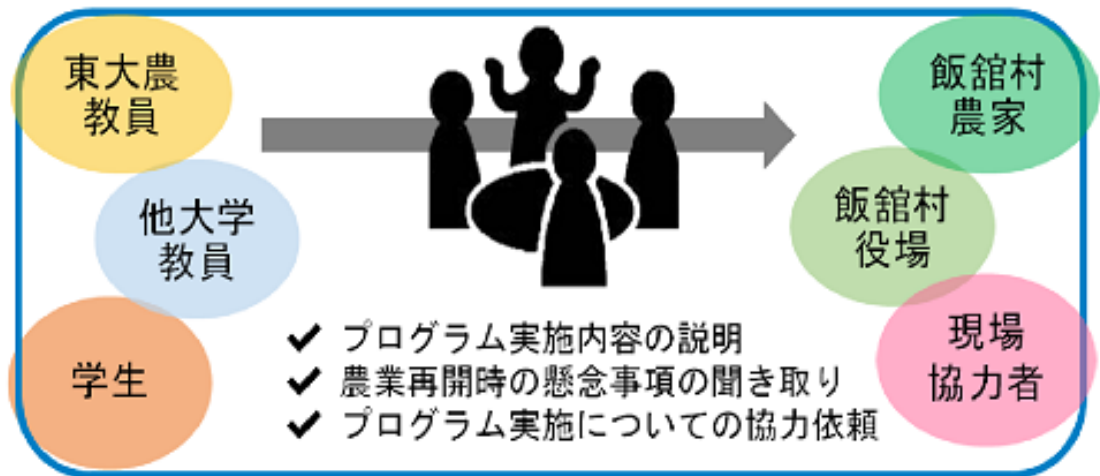
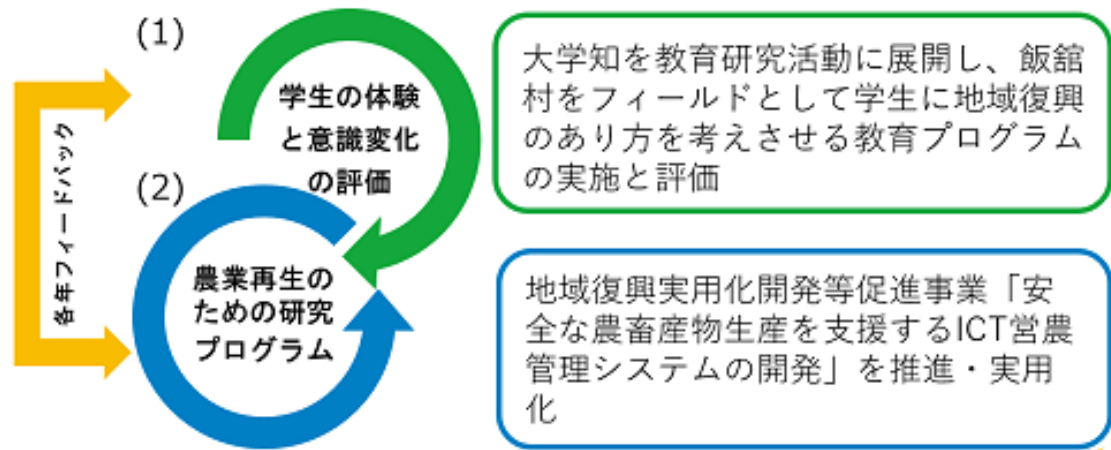
子牛の健康管理



大学等の「復興知」を活用した福島イノベーション・コースト構想促進事業
(復興庁／文科省:2018-2019)

飯舘村における農業再生と風評被害払拭 のための教育研究プログラム

農学
教育学
農村計画学



までい大学 (2018年度)

農村計画学？



2018年10月6日-7日
宮城大学、茨城大学、
明治大学、四日市大学



2018年10月14日-15日
弘前大学、佐賀大学、三重大
大学、東京農工大学、明治大学



2018年11月25日-26日
宇都宮大学、京都大学、
明治大学、東京大学

東大むら塾 (蕎麦栽培@比叢)

農学
農村計画学



世界に向けた情報発信

農学
教育学



土壌博物館(2018.4.29)

ドロえもん博士の
ワクワク教室
([Kindle版](#))



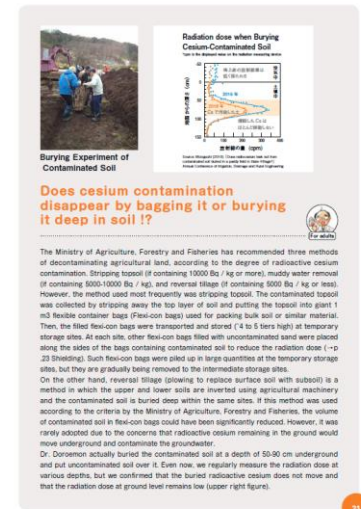
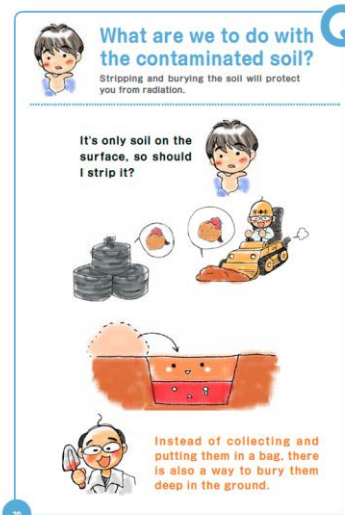
高校生のための現地見学会
([2019.9.14-15](#))



英語

日本語

中国語



さらに、これから何が必要か？

(現地農家・宗夫さんの意見を参考にして)

2017-11-12(日) 11:03:13

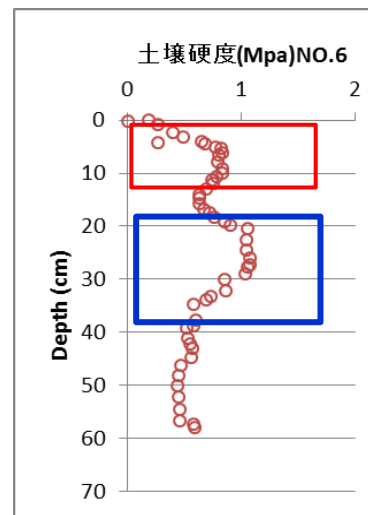
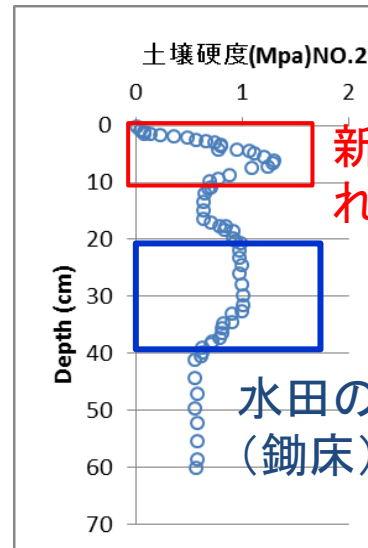


2018-10-06(日) 10:27:09



劣化した農地土壌の修復

(物理性・化学性・微生物活性)



復興農学分野で重要なテーマ

201126溝口案

テーマ①： 再生土壌技術の開発

- 表土剥ぎ等の農地除染で低下した地力を回復するために地域バイオマスを活用して現地に適した肥沃土壌をつくる技術（テラメイド土壌）に関する研究開発



除染で劣化した農地



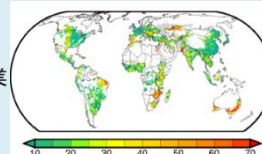
完熟した堆肥

テーマ②： 小規模家族農業のためのスマート技術の開発

- 小規模農家のためのスマート農業
- 畜産ふん尿と稲わら等を活用した有畜循環農業
- ICTを利用した堆肥の熟度診断（堆肥ソムリエ）
- 土壌炭素貯留による地球温暖化対策技術（4パーミル・イニシアティブ）



農作業アシストスーツ



4パーミル・イニシアティブ

期待される成果

有畜循環農業

地球温暖化対策に資する有機物循環型農業の開発と実践に貢献。

人材育成

海外の土壌科学者との連携。現場のニーズに的確に応えられる「土壌医」の育成環境の創設。

研究拠点と大学との国際的連携による卓越した研究と教育、および研究を支える規制緩和

国際教育研究拠点

復興農学分野

堆肥の熟度診断と放射性Csの作物吸収抑制技術に基づく有畜循環農業システムの構築。

土壌科学分野

土壌の物理・化学・微生物の基礎に立脚したテラメイド土壌の作出と応用技術の開発。

研究交流・人的交流



大学

国内外の研究所

篤農家・企業・NPO等



規制緩和環境

- ★ 中山間地の高度通信を可能にする電波特区の活用と新ICT農業技術の創出。
- ★ 放射線育種による新機能農作物の創出、短半減期放射性物質を利用したフィールド試験

自然との共生



[音に驚いて逃げるイノシシ\(動画\)](#)



[雪上の自分の足跡上を戻るサル\(動画\)](#)

新しい農業へのチャレンジ

↓ ソーラーパネル



飯舘村新村長との連携



JpGU学会(2019.5.30)



駒場講義(2019.12.18)

飯舘村民との対話

@金一茶屋(毎日13:00開店)

A screenshot of a Zoom meeting interface. The meeting title is "飯舘村民との対話" (Dialogue with Iwafuku Village Residents) and the location is "@金一茶屋(毎日13:00開店)". The meeting is in progress, with seven participants visible in a grid view. The participants are: 大久保金一 (Okiura Kinichi), Masaru Mizoguchi (showing a rice paddy field), しよう (Shiyou), Maulana Riko, Hiroaki Sugino, 溝口勝のiPad (Mizoguchi Katsuhiko's iPad), and a participant whose name is partially obscured by "イ". The Zoom control bar at the bottom shows options for Security, Participants (7), Polling, Chat, Screen Sharing, Recording, Breakout Rooms, and Reaction. The system tray at the bottom right shows the time as 13:09 on 2020/12/23 and a "終了" (End) button.

まとめ

- 駒場農学校・横井時敬先生(1860-1927)の名言
 - 農学栄えて農業滅ぶ
 - 土に立つ者は倒れず、土に生きる者は飢えず、土を護る者は滅びず
 - 稲のことは稲に聞け、農業のことは農民に聞け
- いま農学部は何をすべきか？
 - 現場から課題を自ら発見し、解決する学習の強化
 - FPBL(Field and Project-Based Learning)

飯舘村に通い続けた約10年を振り返る



小宮の久保さん方

**飯舘村の形の
花壇が完成**

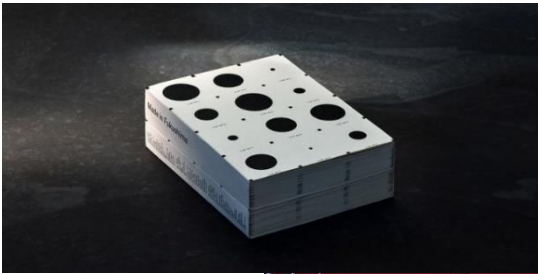
東宮電力福島第一原子力発電所から避難指示が三十一日解除される飯舘村に、大久保金一さん（右）の畑に「一日」の形をした花壇が完成した。花壇周囲の除染作業が完了した大久保さんの畑に、東大の学生が協力して花壇を築いた。

大久保さん（前列左から2人目）方で花壇を整備した東京大学の学生ら。前列左端が佐藤さん

大久保さん（右）は、二年前から自らの畑を花壇にする計画を立て、準備を進めていた。東大の学生が協力して、花壇を整備した。大久保さんからは「一日」の形をした花壇が完成した。花壇周囲の除染作業が完了した。



飯舘村が東大と連携協定



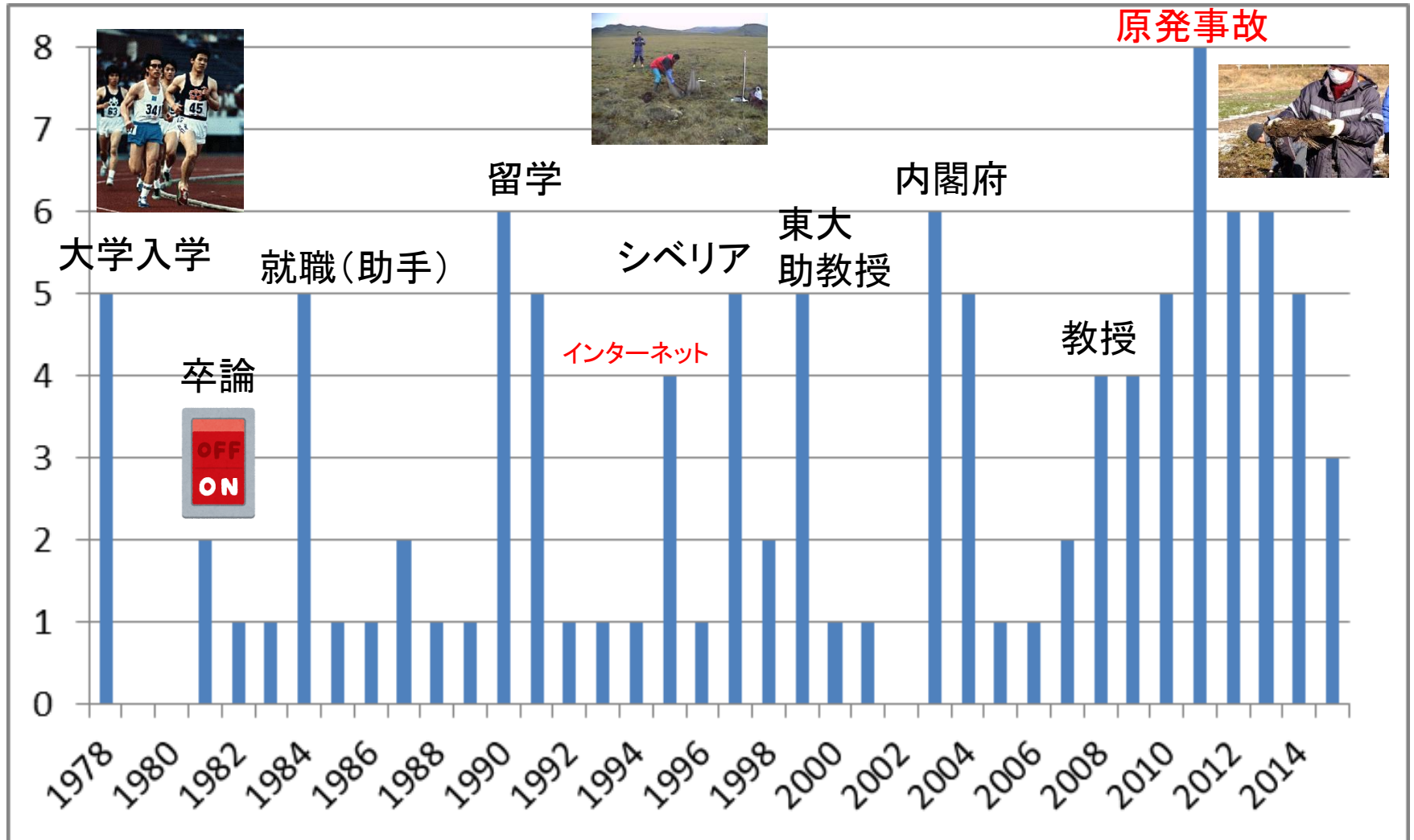


還暦わくわくグラフ(溝口)



人間万事塞翁が馬

学生時代に学問の基礎を築いておく



スイッチON=クリスマスイブの霜柱 <https://www.a.u-tokyo.ac.jp/pr-yayoi/61f6.pdf>

復興農学会のホームページ

食と農

被災した地域の現状を発信し、力強く生きる人々の命を伝え、農業再生・担い手の育成・大学・高専の共同開発を通じて、未来をみつめた農業・地域の復興を目指します。



<http://fukkou-nougaku.com/>

NEWS新着情報

2020/10/12	学会員募集のチラシ
2020/10/6	学会誌の断片
2020/08/31	(復興農学会共催) 押し寄せる野

復興農学会は

国内・外の自然災害・原子力災害等からの復旧・復興から得た農林水産業分野における知見・技術を、広く国内・外に発信します。

農学分野
 専門性
 生産環境農学
 農芸化学
 森林園科学
 水圏応用科学
 社会経済農学
 農業工学
 動物生命科学
 境界農学

支部
 地域性
 北海道
 東北
 関東
 東海
 近畿
 中国
 四国
 九州
 沖縄
 海外



想定会員

- 正会員
- 学生会員
- 賛助会員
- 実務会員
 - ・公務員
 - ・団体職員
 - ・会社員等
- 実践会員
 - ・農林水産業者
- シニア会員
 - ・65歳以上
- ヤング会員
 - ・高校生以下
- その他会員
 - ・自由業
 - ・専業主婦(夫)
 - ・アルバイト等

子どもから大人まで、研究者から農業実務者まで、どなたでも参加できます。

- ◆被災現場の声に耳を傾けます。
- ◆農学分野を「専門性」の縦糸と「地域性」の横糸でつなぎます。
- ◆未来を見据えた地域と農業の復興を果たします。
- ◆日本と世界の農業・食料生産の持続的発展をめざします。



設立記念シンポジウム
(福島大学会場)
=2020年6月・Web開催

目的

市民、教育・研究機関、企業、団体、自治体等の

- ▼相互の学術・技術・教育等の交流を促進
- ▼復旧・復興事業で培った学術・技術・教育等の成果を「復興農学」として体系化し、深化と継続をはかる。

具体的事業

- ▼教育・研究活動の成果の共有
- ▼共同事業の企画・推進
- ▼研究会、シンポジウム等の開催
- ▼教育・研究資料の収集・配布

主幹大学等

東京大学、東京農工大学、東北大学、福島大学(事務局)、郡山女子大学、東京農業大学、福島工業高等専門学校

市民・自治体参加型の学会誌 2021年1月に創刊

レポート課題

- 溝口研究室 [Mizo lab. ホームページ](#) のTopicsの記事の中から1つを選んで読み、講義を聴いたことを参考にしながら、「あなた自身ができそうな被災地の農業再生について」考えを述べよ。A4で1枚にまとめて提出すること。
- お薦めの記事
 - [飯舘村に通いつづけて約8年—土壌物理学者による地域復興と農業再生\(コロンブス2019.5\)](#)
 - [私の土壌物理履歴書\(土壌物理学会誌\)](#)
 - [農業農村開発の技術を考える\(ARDEC 第60号, March 2019\)](#)
 - (2016.7)[東大TV「除染後の農地と農村の再生」\(動画\)](#)
 - (2014.3)[飯舘村 村民学協働の除染\(動画\)](#)

参考資料

- [Mizo lab](#)
- [飯舘村関連の講義](#)
- [福島土壌除染技術](#)
- [マスコミ報道](#)



2020年12月10日発行



検索＝みぞらぼ

